

2021 2022

Rapport d'activités



Moisson
Laurentides
banque alimentaire

À propos de nous

Notre mission

Moisson Laurentides, votre banque alimentaire régionale pour Combattre la faim, *nourrir l'espoir*, en partenariat avec les organismes communautaires.

Notre rôle

Depuis près de 35 ans, nous assurons un approvisionnement alimentaire optimal aux organismes communautaires desservant les personnes vulnérables de notre territoire.

Nous permettons d'éviter la sollicitation démesurée auprès des fournisseurs agroalimentaires, tout en garantissant une distribution à coûts réduits et un partage équitable des denrées entre les organismes accrédités, et ce, en fonction du nombre de personnes desservies par chacun.

Nous assurons l'application des règles et des normes du ministère de l'Agriculture, des Pêcheries et de l'Alimentation du Québec (MAPAQ) et de l'industrie agroalimentaire, tout au long de la chaîne d'entraide.

Aussi, nous participons au développement de solutions durables pour favoriser la sécurité alimentaire.

L'impact de Moisson Laurentides est à la fois
social, économique et environnemental.

Nos initiatives sont basées sur un modèle d'économie circulaire mettant de l'avant la sécurité alimentaire, la santé publique et le respect de l'environnement.

À propos de nous	2
Message de la directrice générale et de la présidente du CA	4
Faits saillants	5
Un contexte économique éprouvant	
L'approvisionnement et la redistribution : nos priorités quotidiennes	7
Une baisse marquée des dons alimentaires	
Un impact significatif	9
Le Programme de récupération en supermarchés (PRS) : un programme essentiel	
Des bénévoles essentiels	13
Une concertation primordiale	17
La force de la mobilisation	20
Communications et relations publiques	22
Répartition des revenus et dépenses	24
Des activités de collecte de fonds réussies	26
Une communauté d'affaires mobilisée et inspirante	27
Organismes desservis	30
Principaux partenaires et donateurs	32

Notre réseau

Moisson Laurentides fait partie du réseau Les Banques alimentaires du Québec, qui compte 19 membres Moisson et 13 membres Associés. Nous faisons également partie du réseau de Banques alimentaires Canada.

Notre vision

Entreprise communautaire exerçant son leadership en sécurité alimentaire, Moisson Laurentides est une référence au Québec. Maillon incontournable de la chaîne d'entraide, nous sommes une organisation innovante, performante et inclusive, qui appuie les organismes communautaires de notre territoire dans leurs actions visant à soutenir les personnes vivant une situation socioéconomique fragilisée.

Nos valeurs

Bienveillance • Engagement
Innovation • Partenariat
Responsabilisation • Rigueur

Notre territoire

Nous desservons la région des Laurentides et la MRC Les Moulins dans la région de Lanaudière, pour une superficie totale de 20 820 km² et une population totalisant plus de 800 000 personnes.

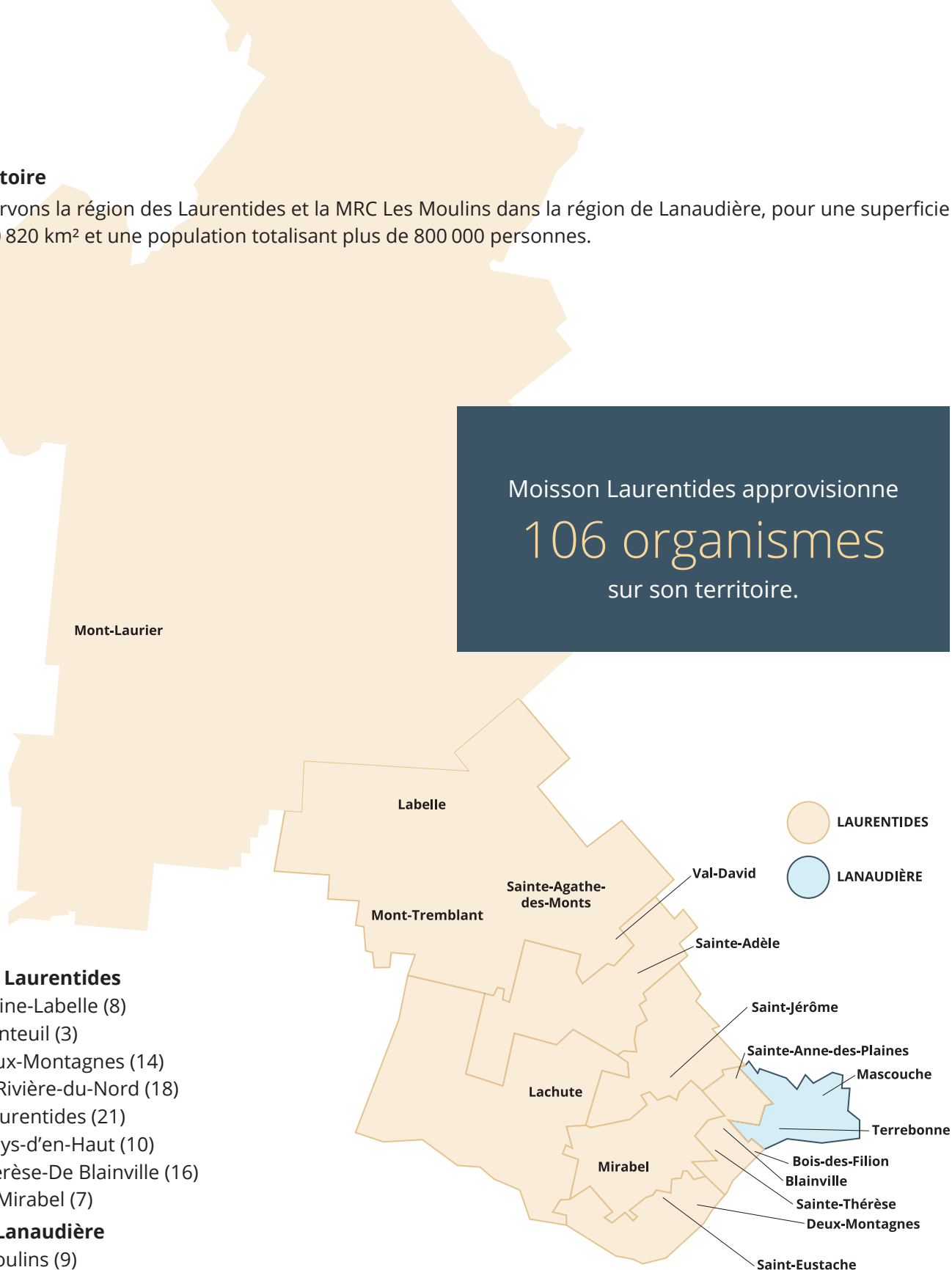
Moisson Laurentides approvisionne
106 organismes
sur son territoire.

Région des Laurentides

MRC d'Antoine-Labelle (8)
MRC d'Argenteuil (3)
MRC de Deux-Montagnes (14)
MRC de La Rivière-du-Nord (18)
MRC des Laurentides (21)
MRC des Pays-d'en-Haut (10)
MRC de Thérèse-De Blainville (16)
Secteur de Mirabel (7)

Région de Lanaudière

MRC Les Moulins (9)



Afin de faciliter le processus de fin d'année financière et de reddition de comptes, la date de fin d'année financière de l'organisme a été modifiée pour le 31 mars lors de la dernière assemblée générale de l'organisme. C'est pourquoi nous vous présentons un rapport d'activités basé sur nos résultats et réalisations des neuf derniers mois.

Message de la directrice générale et de la présidente du CA

Entre relance économique et pression accrue

Si la sortie de pandémie permet le retour à des opérations plus normalisées, c'est le contexte économique qui nous inquiète en cette fin d'exercice et qui lancera de nouveaux défis pour la prochaine année. Après plus de deux années d'une résilience exceptionnelle, le contexte actuel risque de frapper un réseau d'organismes communautaires déjà exténués et souffrant d'un manque de ressources. L'action sociale est plus que jamais engagée, tout comme elle a cruellement besoin de l'ensemble des membres de la communauté pour soutenir son action.

La fin de l'exercice coïncide avec une augmentation marquée du taux d'inflation au Canada. La hausse des taux d'intérêt, des coûts de l'énergie et des carburants ainsi que du prix des aliments ont un impact à la fois sur nos frais d'exploitation, mais aussi sur les clientèles desservies, qui voient leur précarité s'intensifier dangereusement.

Perturbations des chaînes d'approvisionnement et pénurie de main-d'œuvre

À ce contexte économique sous pression s'ajoutent d'autres facteurs ayant pour effet de réduire notre approvisionnement. Les perturbations des chaînes de distribution mondiales ont un impact négatif sur les dons en provenance de l'industrie agroalimentaire. Puisque les achats massifs de denrées sont la stratégie retenue pour combler les déficits d'inventaires, cette combinaison de pénurie et de hausse de coûts a un double impact sur notre organisation. Nous espérons que la prochaine année marquera un retour à la normale pour l'approvisionnement alimentaire.

De l'autre côté du spectre, la pénurie de main-d'œuvre nous a obligés à redoubler d'ardeur pour le recrutement de nouveaux employés. Cette situation a eu des répercussions sur nos opérations; elle nous a parfois obligés à allonger certains quarts de travail ou à faire appel à la population pour éviter les interruptions de services. Nous sommes fiers d'avoir réussi, malgré ce contexte, à compléter nos différentes équipes.



Annie Bélanger
Directrice générale



Annie Blanchard
Présidente

Innovation et améliorations en continu

Sur une note positive, nous avons fait l'acquisition de deux nouveaux camions réfrigérés. Conscients que notre matériel roulant est l'une des clés de notre réussite, nous souhaitons accroître nos capacités de collecte et de redistribution de façon sécuritaire et stabiliser nos coûts d'entretien. C'est ce même désir d'optimisation qui a animé la dernière phase des travaux de la cuisine de transformation réalisée en 2022.

Programme événementiel qui reprend tranquillement son cadre traditionnel

L'année 2021 marque le retour de certaines activités de collecte de fonds traditionnelles. Après plusieurs mois de contraintes sanitaires, La Grande Guignolée des médias pour Moisson Laurentides a suscité un bel engouement. L'enthousiasme de nos bénévoles était palpable. Malgré le mauvais temps, l'événement a été un succès sans précédent. Pour une première fois, nous avons utilisé un système de paiement électronique itinérant sans contact sur les coins de rue. L'expérience s'étant révélée positive, cette pratique sera élargie à la presque totalité de nos activités. Le volet virtuel développé durant la pandémie a été optimisé pour rallier les différents profils de donateurs.

De nombreux projets en cours

La refonte de notre site web est l'un des projets phares du prochain exercice. Une équipe de spécialistes en création web et marketing numérique est déjà au travail pour offrir à l'ensemble de nos partenaires un site web efficace, actuel, convivial et sécuritaire.

L'année 2022 souligne le 35^e anniversaire de fondation de Moisson Laurentides. Les idées ne manquent pas pour marquer ce fait saillant de notre histoire. Sous le thème *Souligner 35 ans d'engagement*, l'ensemble des commémorations s'articulera autour de l'implication des partenaires de la chaîne d'entraide régionale afin de souligner le caractère d'entraide si distinctif des organisations et de la population de notre territoire.

Un engagement indéfectible des individus et organisations du territoire

Toute notre équipe et les membres de notre conseil d'administration ont à cœur de réaliser la mission de notre organisme. Ce désir est sans cesse nourri par l'appui du milieu. Même si les derniers mois ont été une source de défis et d'inquiétudes pour l'ensemble de la population et des organisations, nous tenons à souligner l'engagement soutenu de la part de chacun d'entre vous pour contrer la faim. C'est dans ces moments d'adversité, où les repères sont souvent bouleversés, que se dressent des personnes et des groupes partageant un même objectif : celui de ne laisser personne derrière. Nous sommes touchés par le soutien de la population et de la communauté d'affaires des Laurentides. Sans elles, sans vous, nous ne pourrions y arriver.

Merci de nous aider à

Combattre la faim, *nourrir l'espoir*

ENSEMBLE, nous formons une formidable chaîne d'entraide.

Bonne lecture!

18 716

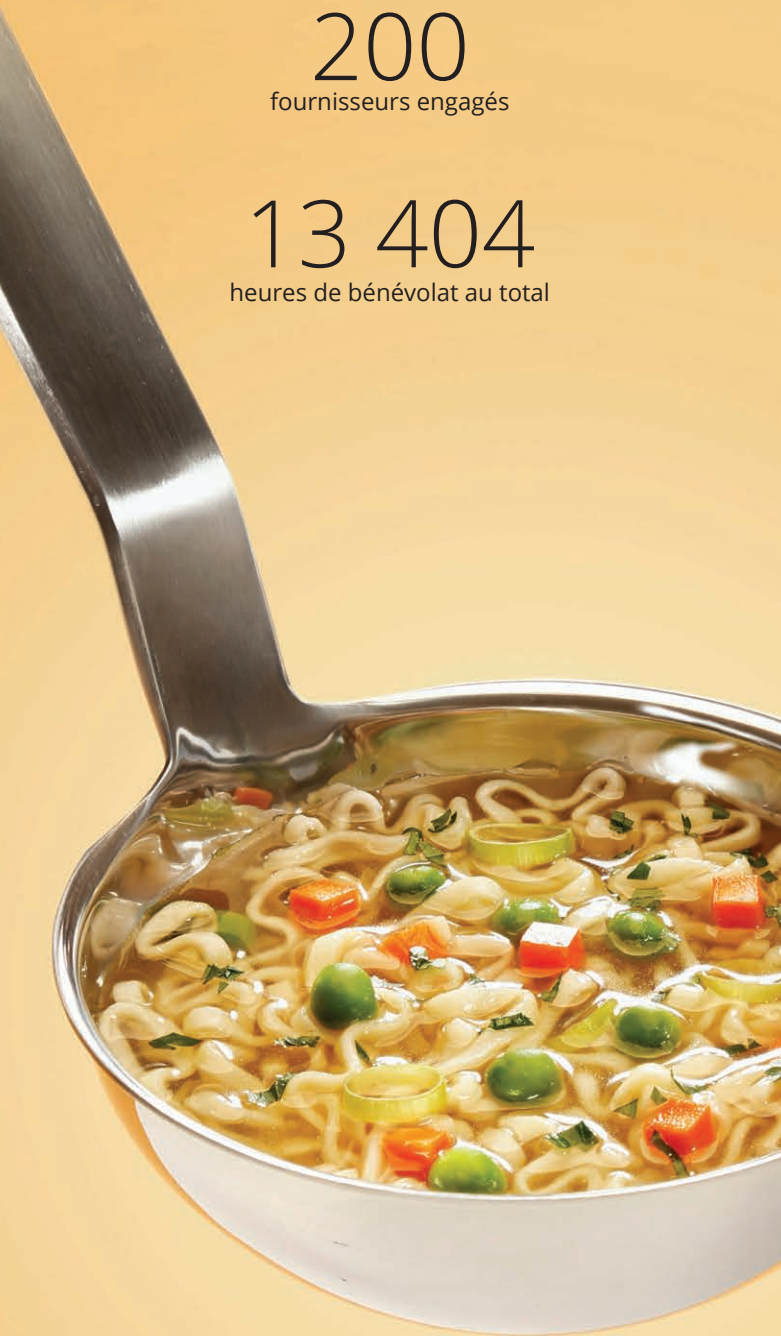
personnes aidées nécessitant un service d'aide alimentaire

200

fournisseurs engagés

13 404

heures de bénévolat au total



Faits saillants

Au 31 mars 2022, 106 organismes accrédités soucieux de nourrir, d'accueillir, d'aider et d'écouter :

- **18 716 personnes aidées mensuellement par un service d'aide alimentaire;**
- 62 % sont des personnes seules, 16,6 % sont des familles monoparentales, 11,6 % sont des familles biparentales et 9,7 % sont des couples sans enfant;
- 26,8 % ont moins de 18 ans.

Plus de 200 fournisseurs généreux interpellés par la cause de la faim et par la réduction du gaspillage alimentaire, ce qui se traduit par :

- 2,9 millions de kg de denrées recueillies au total;
- Une diminution de 18 % par rapport à l'année précédente;
- 1 613 tonnes de CO₂ évitées, soit l'équivalent de 348 automobiles qui roulent pendant une année;
- Une valeur de plus de 26,7 M\$ en marchandise;
- 790 716 kg provenant du Programme de récupération en supermarchés (PRS);
- 48 marchands impliqués dans le PRS;
- 113 935 kg d'aliments achetés pour un montant de 309 379 \$.

Des bénévoles qui ont du cœur au ventre :

- 439 personnes ont cumulé 9 444 heures de bénévolat pour les opérations quotidiennes;
- Une diminution de 9,2 % par rapport aux mêmes 9 mois de l'an dernier;
- L'équivalent de 5 employé(e)s à temps plein;
- 3 960 heures de bénévolat investies pour nos activités de collecte de fonds.

Une année financière exceptionnelle et des activités de collecte de fonds réussies :

- La Grande Guignolée des médias pour Moisson Laurentides → 546 862 \$;
- Une réitération de l'appui des gouvernements, des entreprises et de la population.

Un contexte économique éprouvant

Des hausses multiples

L'exercice 2021-2022 a été caractérisé par un contexte économique dominé par des hausses multiples. Une situation qui, même si elle n'en est qu'à ses débuts, aura des répercussions majeures sur la capacité des ménages fragilisés à suffisamment s'alimenter.

Résilience et engagement de la filière alimentaire

Nous tenons à reconnaître la résilience et l'engagement des entreprises des secteurs de la transformation, de la distribution et de la vente alimentaires. Malgré les nombreux défis auxquels ils ont dû faire face, les transformateurs alimentaires, les distributeurs et les épiceries ont été des partenaires de première ligne, agissant à titre de piliers de la stratégie de sécurité alimentaire de la région. Même s'ils ont dû jongler avec l'impact de la pénurie de main-d'œuvre, des perturbations de la chaîne d'approvisionnement et des restrictions sanitaires, ces partenaires sont demeurés solidaires et engagés. Merci!

- L'inflation au Canada en 2022 a dépassé 5 % pour la première fois depuis septembre 1991 (Statistique Canada);
- La hausse des taux d'intérêt devrait atteindre 1 % d'ici la fin de l'année (iA Groupe financier);
- 60 % des PME canadiennes affirment subir les contrecoups des perturbations des chaînes d'approvisionnement (Statistique Canada);
- L'indice des prix à la consommation (IPC) a augmenté de 3,4 % en 2021 et de 5,1 % en janvier 2022, soit la croissance la plus rapide depuis 1991 (Statistique Canada);
- De février 2021 à février 2022, le prix de l'essence à la pompe a connu un bond de 32,6 %, soit la croissance la plus rapide depuis 1981 (Statistique Canada);
- Les prix des aliments achetés en magasin ont augmenté à un rythme plus rapide en janvier 2022 (+6,5 %) qu'en décembre 2021 (+5,7 %), soit la plus importante hausse annuelle enregistrée depuis mai 2009 (Statistique Canada).

De janvier 2021
à janvier 2022,
les prix ont augmenté :

13%

bœuf frais ou surgelé

9%

poulet

7,9%

poisson

8,2%

fruits frais

7,4%

produits de boulangerie



L'approvisionnement et la redistribution : nos priorités quotidiennes

Déménagé dans son nouveau centre depuis le 2 juin 2020, Moisson Laurentides dispose de **26 000 pi²** adaptés aux besoins de sa mission.

273

espaces de palettes d'entreposage pour des **aliments secs**

167

espaces de palettes **réfrigérés**

138

espaces de palettes **congelés**

1 **salle de tri à basse température** pour le Programme de récupération en supermarchés (PRS)

1 **salle de transformation et de déshydratation des aliments**, située au rez-de-chaussée

De plus, le bâtiment est accessible pour les personnes à mobilité réduite. Ces nouveaux espaces nous permettent de réaliser nos activités de cueillette et de redistribution, tout en respectant les règles de distanciation édictées par la Direction générale de la santé publique.

Une baisse marquée des dons alimentaires

En 2021-2022, pour les 9 mois de l'exercice rapportés dans ce rapport, 2 933 513 kilogrammes de denrées ont été récupérés, soit une diminution de **18 %** pour une période comparable l'an dernier. Il s'agit d'une baisse considérable, toutes catégories d'aliments confondues.

Des baisses se sont fait ressentir dans la catégorie des produits de boulangerie (**-16 %**), de la viande (**-14 %**) et des autres produits de consommation (**-30 %**). La catégorie des produits non alimentaires a aussi subi une baisse importante (**-81 %**). En 2020-2021, il y avait un besoin marqué pour du matériel d'emballage et de portionnement ainsi que pour des produits de protection et de désinfection. Or, l'approvisionnement pour cette catégorie avait connu une hausse importante (51 %) en 2020-2021.

Nous avons continué d'acheter des aliments de façon à bonifier l'approvisionnement régulier et à répondre aux besoins d'aide alimentaire signifiés par les organismes desservis.

Ce sont plus de 113 935 kilogrammes de fruits et légumes et de produits non périssables qui ont été achetés, pour un montant total de 309 379 \$. Cette diminution (soit près de la moitié moins) s'explique par le fait que l'organisme Les Banques alimentaires du Québec, grâce à une subvention substantielle du gouvernement du Canada (obtenue par le biais de Banques alimentaires Canada), a procédé lui-même à des achats alimentaires. Ces quantités importantes de produits variés (p. ex., lait, œufs, conserves de poisson, fruits et légumes, sauces et pâtes, etc.) sont venues bonifier nos arrivages réguliers. Cet apport nous a permis de limiter nos achats.



2 933 513 kg

d'aliments récupérés



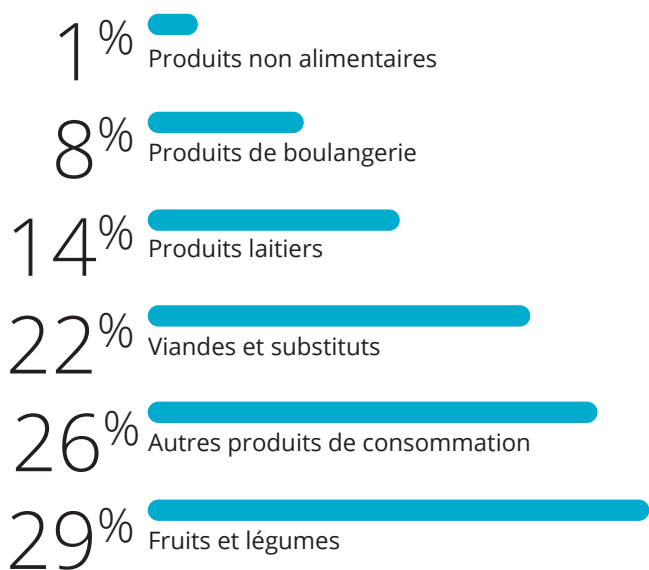
1 613,43 tonnes
de CO₂ évités



348 automobiles*
qui roulent pendant 1 an

* Avec comme référence la moyenne de consommation des véhicules de 2017, selon une utilisation de 18 481 km/an.

Approvisionnement 2021-2022 par catégorie d'aliments



Approvisionnement comparatif 2021-2022 et 2020-2021

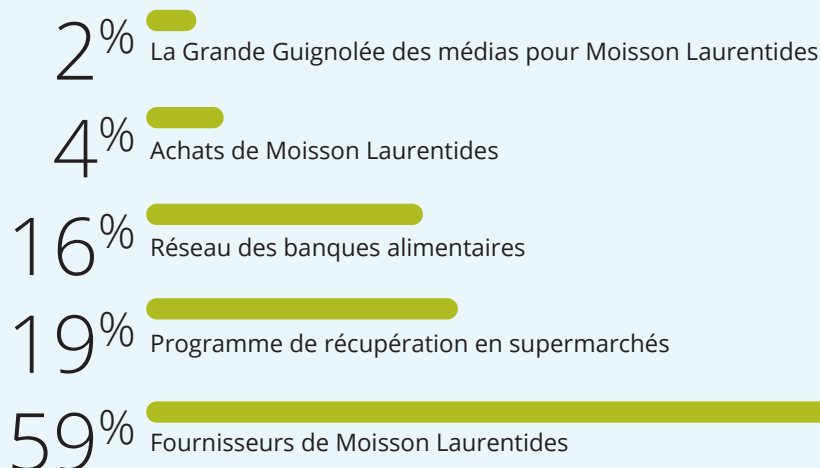
	2021-2022 kg	2020-2021 kg	Variation
Produits non alimentaires	22 180	118 964	-81%
Produits de boulangerie	247 503	295 958	-16%
Produits laitiers	425 225	455 083	-7%
Viandes et substituts	637 357	740 007	-14%
Autres produits de consommation	759 745	1 087 886	-30%
Fruits et légumes	841 503	872 780	-4%
Total	2 933 513	3 570 678	-18%



Un impact significatif

De juillet 2021 à mars 2022, nous avons récupéré **2 933 513 kilogrammes de denrées**, ce qui représente une valeur marchande de plus de **26,7 millions de dollars**.

Provenance de l'approvisionnement 2021-2022



De précieux partenaires : les réseaux des banques alimentaires

La contribution de l'industrie agroalimentaire de la région des Laurentides et de la MRC Les Moulins dans la région de Lanaudière est cruciale. Avec le PRS, elle représente 78 % de notre approvisionnement. À cela s'ajoute l'apport de Banques alimentaires Canada et du réseau Les Banques alimentaires du Québec, qui, en raison leurs efforts concertés, obtiennent des dons supplémentaires de grandes entreprises et coopératives à portée provinciale et canadienne.

Pour la dernière année, ce sont pas moins de 451 057 kilogrammes d'aliments variés provenant du réseau de Banques alimentaires Canada, des Banques alimentaires du Québec et des autres Moissons de la province qui ont été reçus à notre centre de distribution, pour être redistribués aux organismes accrédités, soit une valeur de plus de 4 millions de dollars.

C'est également grâce à une entente entre Banques alimentaires Canada et Walmart Canada que nous effectuons une récupération hebdomadaire auprès de 8 détaillants Walmart de notre région. Ce partenariat nous a permis de récupérer 218 877 kilogrammes de produits alimentaires variés.



Le Programme de récupération en supermarchés (PRS) : un programme essentiel

Depuis octobre 2017, nous déployons le Programme de récupération en supermarchés (PRS) sur notre territoire. Il permet de récupérer, dans les supermarchés participants, des aliments invendus qui sont propres à la consommation. Des quantités importantes de viande non transformée sont ainsi récupérées annuellement. Avant l'arrivée de ce programme, la viande était une denrée rare dans les banques alimentaires.

Comment fonctionne le PRS?

1



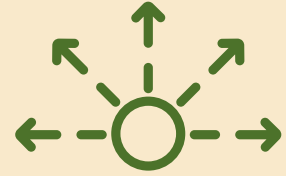
Au supermarché, les aliments à récupérer sont congelés dans des bacs avant d'atteindre leur date de péremption.

2



Nous récupérons les aliments 1 à 2 fois par semaine, à jour fixe, aux supermarchés participants à l'aide de nos camions réfrigérés.

3



Nous classons ces aliments par catégorie de denrées, les trions, puis les redistribuons aux organismes accrédités, qui proposent diverses formes de soutien alimentaire.



Du suivi particulier doit être effectué pour la viande : dans une salle de tri spécialement aménagée (température ambiante à 8° C), les paquets de viande sont placés en glacière par catégorie et les codes à barres sont noircis, avant l'acheminement aux organismes.

Impact du PRS

- **Augmentation de la quantité et de la variété de denrées distribuées aux personnes plus démunies;**
- **Réduction du gaspillage alimentaire;**
- **Réduction des coûts reliés à la collecte des déchets et à l'enfouissement.**

Les Moissons du Québec jouent un rôle clé dans le déploiement de ce programme en assurant le respect des exigences des bannières, notamment en ce qui a trait à la protection des consommateurs. Plusieurs règles et procédures sont requises pour maintenir le programme à long terme, par exemple assurer la chaîne de froid du supermarché jusqu'à l'utilisateur.

Des marchands engagés

Actuellement, 48 marchands sont intégrés au PRS. Par souci d'efficacité, pour certains de nos territoires, nous avons choisi de privilégier la récupération du PRS en collaboration avec un organisme local situé à proximité du supermarché. Les organismes locaux sont choisis selon des critères spécifiques et doivent démontrer qu'ils seront en mesure de respecter les règles de fonctionnement.

Des partenaires essentiels

- Bouffe laurentienne
- Centre communautaire de Ferme-Neuve
- Centre d'entraide d'Argenteuil
- Comité d'aide alimentaire des Patriotes
- Comptoir alimentaire de Val-David
- Garde-Manger des Pays-d'en-Haut
- La Samaritaine de Tremblant
- Le Relais de Mascouche
- Maison Parenfants de Mascouche
- Manne du jour

Merci

aux organismes qui nous accompagnent dans le déploiement du PRS!



Résultats du PRS en 2021-2022

Les résultats du programme pour 9 mois d'activité ont diminué de 9 %. Heureusement, les quantités de viande récupérées sont demeurées stables.

Catégories de produits récupérés	Total kg 2021-2022	%	Total kg 2020-2021	%	Variation
Fruits et légumes	62 608	11	81 041	13	-23 %
Produits de boulangerie	114 951	20	137 181	22	-16 %
Produits laitiers	66 583	12	72 889	12	-9 %
Viandes et substituts	269 781	47	271 058	43	-1 %
Autres produits de consommation	59 206	10	68 232	10	-14 %
Total (en kg)	573 129		630 320		-9 %
	48 marchands		48 marchands		

Le PRS demeure encore un programme avec un potentiel d'approvisionnement important pour la région des Laurentides et pour la MRC Les Moulins dans la région de Lanaudière. En effet, une trentaine de supermarchés pourraient encore intégrer le programme. Bien que nous disposions désormais d'espaces de réfrigération et de congélation adéquats, le déploiement de ce programme nécessitera des ressources humaines et matérielles supplémentaires (transport et manutention).

La transformation pour prolonger la durée de vie des aliments

Les opérations de transformation incarnent l'engagement de notre organisation à l'innovation, à l'optimisation et à la mise en place de solutions concrètes visant la décarbonisation de notre environnement. S'inscrivant dans une logique d'économie circulaire, cette pratique permet donc d'augmenter la quantité de denrées distribuées aux organismes communautaires affiliés, tout en contribuant de manière significative, par la revalorisation des aliments en fin de vie et par la réduction de l'enfouissement, au caractère durable de notre économie.

Finalisation des travaux d'infrastructure de transformation

Les derniers mois de l'année nous ont permis de terminer l'ensemble des travaux d'infrastructure de la cuisine de transformation. Ces travaux nous permettent d'ajouter aux opérations de congélation et de déshydratation déjà en cours la préparation de mets cuisinés. L'exercice 2022-2023 verra donc l'optimisation complète des capacités de transformation alimentaire, qui poursuit ainsi notre stratégie d'accroissement des aliments récupérés et redistribués.

Recettes et standardisation

C'est en parallèle des travaux d'infrastructure que notre équipe de transformation a instauré un projet de catalogue de recettes de mets préparés. Fruit d'un partenariat avec des chefs professionnels de la région, ce manuel de recettes culinaires deviendra la pierre angulaire guidant notre équipe dans le choix et la réalisation des mets à préparer. C'est en conservant à l'esprit la priorité de revaloriser les produits en fin de vie et par désir d'agilité que fut prise la décision d'accroître de manière significative la variété des recettes disponibles. Ce choix permettra à notre organisation d'éviter une production de mets préparés basée sur des achats spécifiques, pour plutôt nous concentrer sur les denrées disponibles.



Contre discrimination et exclusion : l'étiquette inclusive

Parce que l'inclusion revêt une importance capitale dans l'ensemble de nos opérations, nous avons instauré un chantier de refonte de notre stratégie globale d'étiquetage. En nous donnant pour objectif de faire tout en notre pouvoir pour atténuer les effets de la discrimination et pour contrer l'exclusion, nous avons procédé, en équipe de travail interne, au renouvellement du design de l'ensemble des étiquettes utilisées tout au long de la chaîne de redistribution. Nous sommes passés d'une étiquette mettant à l'avant-plan à la fois le logo et la déclinaison de l'organisation (Moisson Laurentides - Banque alimentaire) à un changement de paradigme nous permettant désormais de valoriser une esthétique contemporaine et épurée où le produit tient la tête d'affiche. Cet exemple confirme notre engagement et celui de nos organismes communautaires affiliés à faire la promotion des valeurs d'ouverture et de dignité et d'éviter l'ostracisation de nos clientèles.

FRUITS DÉSHYDRATÉS

bananes, raisins, pommes, mangues et fraises

FINES HERBES DÉSHYDRATÉES

persil, basilic, coriandre, estragon et ciboulette

METS CUISINÉS

compotes de fruits, potages, soupes, poulet ou saucisse avec accompagnement, sauce à spaghetti et chili con carne

144

bénévoles ont participé à la
transformation des produits

2 530

heures travaillées

5 657

kg de denrées
périssables transformées

20 165

kg d'aliments ensachés

259

kg d'aliments déshydratés

109

mets cuisinés

Merci

Merci à toutes les personnes impliquées!
Votre travail est essentiel.

Vous souhaitez donner
de votre temps à la cuisine
de transformation?

Contactez-nous à
transformation@moissonlaurentides.org

«Je fais du bénévolat à la
transformation depuis
quelques mois

et, honnêtement, c'est un vrai plaisir chaque fois. C'est fou à quel point ce petit geste (seulement quelques heures dans ma semaine ou même dans mon mois) peut aider des gens! Sincèrement, je ne sais toujours pas pourquoi je n'ai pas commencé à faire du bénévolat avant. »

Sylvain

«J'ai décidé de faire
du bénévolat

à la cuisine de transformation de Moisson Laurentides pour contribuer à ma communauté, pour rencontrer des personnes de tout âge et de tous horizons et pour améliorer l'accès à des aliments sains pour tous, tout en réduisant le gaspillage. »

Doris

A close-up photograph of a person's hands peeling a sweet potato with a knife. The background is a warm, orange-toned kitchen setting. In the foreground, a stainless steel bowl contains various fresh vegetables, including carrots and green beans. A large white semi-circular graphic element is on the right side of the page.

Des

bénévoles essentiels



La contribution des bénévoles est essentielle pour la réalisation de notre mission. Nous souhaitons remercier toutes ces personnes qui s'investissent dans cette cause qui nous tient à cœur. Votre apport est bénéfique et primordial.

Tout au long de l'année, notre équipe en place s'efforce d'accueillir, d'encadrer et de former ces nombreux bénévoles. Ce mécanisme d'accueil et d'encadrement est soutenu par notre coordonnatrice aux événements et permet de faciliter l'expérience bénévole de chacun et chacune.

Cette année, 9 444 heures de bénévolat ont été effectuées sur une période de 9 mois pour les opérations quotidiennes, soit une diminution de 9,2 % par rapport à l'année dernière. Ce nombre d'heures équivaut à plus de **5 employé(e)s à temps plein**. Le contexte pandémique qui perdure influence grandement les tendances de bénévolat. Nous espérons que la situation reviendra à la normale au cours de la prochaine année.

Compilation des heures bénévoles Opérations quotidiennes

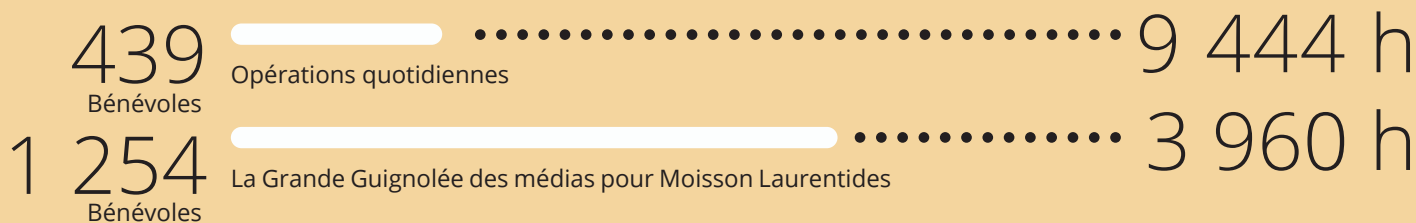


Nombre de bénévoles par provenance Opérations quotidiennes





Répartition annuelle des bénévoles pour les différentes activités



«Je me sens privilégiée de faire partie de cette merveilleuse organisation

qui répand tant de bienfaisance à ceux et celles que la vie n'a malheureusement pas choyés. Cette œuvre charitable a mon admiration et mon respect. Félicitations! La compassion et le dévouement de tous ceux impliqués sont une source d'inspiration pour tous. Merci! »

Louise

«En ces temps difficiles pour beaucoup de personnes,

notre temps donné en bénévolat à Moisson Laurentides se concrétise en gratitude envers nos vies et nous rend un peu plus sereins et confiants en l'Univers! Merci à Moisson Laurentides de nous permettre de faire notre part! »

Gilles et Mimi



Établissements d'enseignement

Plusieurs établissements d'enseignement de la région nous soutiennent en tenant une cueillette de denrées non périssables lors de La Grande Guignolée des médias pour Moisson Laurentides ou ponctuellement à certaines périodes de l'année. Cette année, plusieurs écoles ont renoué avec leur pratique de mettre en place des activités de collecte de denrées.

L'implication des écoles est essentielle puisqu'elle permet aux élèves de se familiariser avec la philanthropie. La valorisation du bénévolat par le milieu scolaire a un impact significatif pour notre organisation.

Nous tenons à remercier les directions, le personnel enseignant, les parents et les élèves qui nous soutiennent pour ces activités de cueillette de denrées, de collecte de fonds et de bénévolat :

Académie Ste-Thérèse
Collège Boisbriand
École Alpha
École Augustin-Norbert-Morin
École Chante-Bois
École de l'Aquarelle
École des Blés-Dorés
École des Moissons
École des Semailles

École Plateau Saint-Louis
École Émergence
École Girouard
École hôtelière de Saint-Jérôme
École hôtelière de Sainte-Adèle
École Le Carrefour
École Mer-et-Monde
École polyvalente Saint-Jérôme
École Sainte-Anne

École Saint-Gabriel
École secondaire Henri-Dunant
École secondaire Lucille-Teasdale
École secondaire Mirabel
École secondaire Rive-Nord
École secondaire Rosemère
École Terre-Soleil
École Val-des-Ormes

Une concertation primordiale

Toute notre équipe a à cœur de bien comprendre les besoins des organismes desservis et de leurs usagers. Notre organisation est fière de s'impliquer auprès de concertations régionales et de contribuer à certains projets pour trouver des solutions durables à l'insécurité alimentaire.

Notre implication permet :

- de connaître et de comprendre les réalités et préoccupations des communautés;
- d'assurer une présence terrain continue auprès des organismes accrédités;
- de favoriser l'échange d'informations entre notre personnel et les organismes;
- d'améliorer et d'adapter les services que nous offrons;
- de mieux outiller les organismes en ce qui concerne le transport, la manutention et la redistribution des denrées.

Une oreille attentive aux besoins des organismes

En plus d'assurer le lien entre notre centre de distribution et les 106 organismes desservis, la coordonnatrice à la liaison communautaire visite les différents organismes et met en place des rencontres d'échange entre eux par territoire de MRC.

La livraison aux organismes par un transporteur privé

Le service de livraison de denrées par un transporteur privé se poursuit. Des livraisons supplémentaires sont effectuées au besoin afin d'assurer un approvisionnement accru aux organismes.

Jours fériés et saison estivale

Notre centre de distribution demeure ouvert durant toute la période estivale, y compris durant les vacances de la construction, afin d'offrir un service continu aux organismes et aux fournisseurs agroalimentaires.

Une subvention du programme Emplois d'été Canada a permis, pour la saison estivale 2021, l'embauche d'étudiants et étudiantes, qui ont soutenu notre équipe durant cette période. Nous tenons à remercier les députés fédéraux pour cet appui!

Durant les semaines de vacances de la construction, la récupération d'aliments frais est cependant réduite, compte tenu qu'un certain nombre d'organismes communautaires font relâche. Cela permet d'éviter des pertes d'aliments et des coûts de récupération inutiles.

Bilan-Faim 2021

Le Bilan-Faim 2021 a été réalisé de façon électronique. Malgré les défis qu'a entraînés cette nouvelle méthode de compilation, cette innovation facilitera les recensements futurs. Merci au personnel et aux bénévoles de tous ces organismes qui collaborent à cet exercice fastidieux mais essentiel. Le Bilan-Faim permet de brosser un portrait des personnes et des ménages qui bénéficient de services d'aide alimentaire et de services alternatifs sur notre territoire, mais également au Québec et au Canada. Les résultats qui en découlent permettent également de définir la proportion de denrées à répartir par région du Québec. Le taux de partage provincial de Moisson Laurentides est établi à 6,89 %.

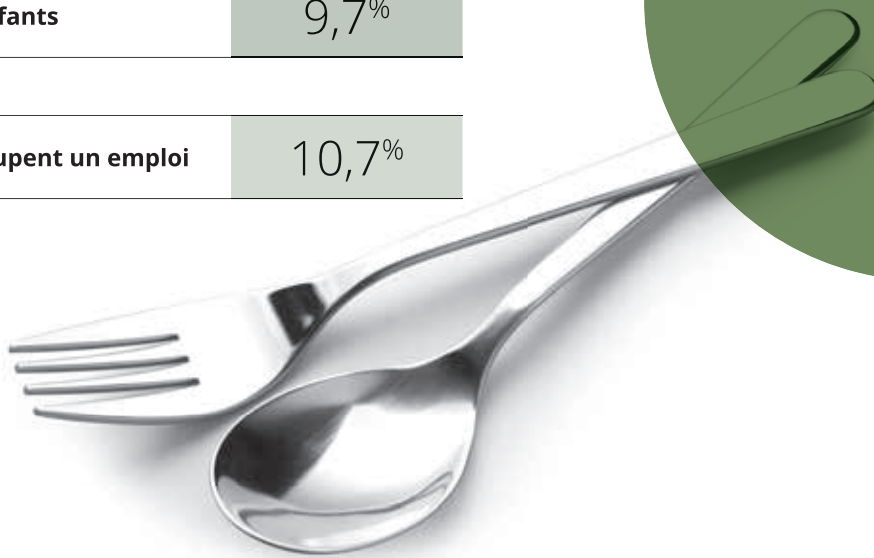
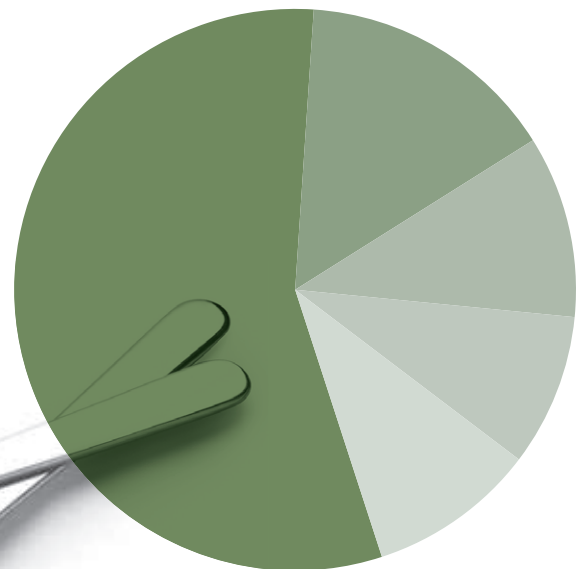
Le Bilan-Faim 2020 ayant été annulé en raison de la pandémie, les données comparatives sont issues du Bilan-Faim 2019.

Résultats du Bilan-Faim

	2021	2019
Nombre total de visites aux programmes de dépannage alimentaire	36 963	33 566
Utilisateurs des banques alimentaires qui ont des enfants de moins de 18 ans	26,8 %	28,9 %
Nombre de repas et de collations servis	75 483	63 334

Profils des usagers de l'aide alimentaire en 2021

personnes seules	62 %
familles monoparentales	16,6 %
familles biparentales	11,6 %
couples sans enfants	9,7 %
usagers qui occupent un emploi	10,7 %





Mettons un terme à
la faim chez les enfants

Programme Après la cloche de Banques alimentaires Canada

En partenariat avec Banques alimentaires Canada, le programme Après la cloche dans les Laurentides s'est poursuivi pour une troisième année durant l'été 2021.

Ce programme vise à distribuer des sacs de collations à des jeunes recevant de l'aide alimentaire durant l'année scolaire et se retrouvant sans service d'aide alimentaire pour la période estivale. Ainsi, durant l'été 2021, 3 360 sacs de collations ont été distribués à 459 enfants répartis sur notre territoire.

Le programme sera reconduit à l'été 2022.

Marché public de Saint-Jérôme

Le projet de récupération d'aliments au Marché public de Saint-Jérôme, instauré en 2015 en collaboration avec la Ville de Saint-Jérôme, se poursuit. Ce projet permet de réduire le gaspillage et de sensibiliser les agriculteurs et agricultrices ainsi que la population à l'enjeu de l'insécurité alimentaire. Ce sont 4 840 kilogrammes qui ont été recueillis durant l'été 2021 avec l'aide d'une subvention de 3 878 \$ octroyée par la Ville. Le projet a été renouvelé pour 2022.

Organismes de concertation et regroupements

Organismes de concertation et regroupements

Coalition des acteurs/trices en sécurité alimentaire (CASA) de Rivière-du-Nord

Chantier sur le transport

Conseil régional de développement social des Laurentides (CRDSL)

Les Banques alimentaires du Québec

REGAL+

Chantier sur le transport

Coordonnée par le Carrefour bioalimentaire Laurentides, la deuxième phase de ce chantier est terminée. De nombreux partenaires s'y sont impliqués, dont Moisson Laurentides, la concertation REGAL+, la Direction régionale de la santé publique, des organismes locaux d'aide alimentaire, le Transport adapté et collectif d'Antoine-Labelle, les Centraide de la région et Vivre en ville.

Notre équipe a aussi coordonné une des actions privilégiées par ce plan, à savoir l'harmonisation des pratiques des organismes communautaires en sécurité alimentaire. Ce processus s'est échelonné sur quelques mois et plusieurs de nos organismes accrédités s'y sont impliqués. L'objectif du processus est de rassembler plusieurs outils, de les adapter de façon concertée aux besoins des organismes, puis de les partager avec l'ensemble des organismes. Ce projet est soutenu financièrement par l'Alliance pour des environnements favorables aux saines habitudes de vie des Laurentides et par le Plan d'action gouvernemental pour l'inclusion économique et la participation sociale (PAGIEPS). Un guide d'harmonisation des pratiques devrait voir le jour d'ici septembre 2022.



Regroupement alimentaire
des Laurentides +

REGAL+ : une instance de concertation régionale en sécurité alimentaire

La concertation s'est poursuivie toute l'année. L'implication et le soutien des partenaires locaux et régionaux, dont Moisson Laurentides, l'Alliance régionale pour des environnements favorables aux saines habitudes de vie des Laurentides, Centraide Laurentides, le Carrefour bioalimentaire des Laurentides, le Pôle d'économie sociale des Laurentides et le CISSS des Laurentides jouent un rôle primordial.

Ce partenariat favorise la cohésion et l'arrimage des actions en sécurité alimentaire sur l'ensemble du territoire laurentien, permet d'accroître la capacité d'agir des organisations en sécurité alimentaire et mobilise une plus grande diversité d'acteurs locaux et régionaux en sécurité alimentaire et/ou touchés par l'enjeu.

De fait, des projets de diverses natures sont soutenus dans leur déploiement tels que des jardins solidaires dans les municipalités, la mutualisation de repas économiques, en passant par une lecture du niveau de précarité des organismes en aide alimentaire et l'accompagnement d'acteurs régionaux dans la compréhension des différentes dimensions de la sécurité alimentaire. La concertation régionale REGAL+ est partenaire de la Démarche régionale en développement social et accompagne la Conférence administrative régionale, priorité sécurité alimentaire.

La force de la mobilisation

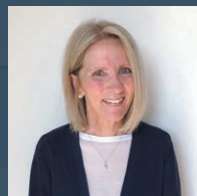
Conseil d'administration au 31 mars 2022

Notre conseil d'administration est formé de femmes et d'hommes issus de la communauté et du milieu des affaires de la région qui croient en notre cause et qui s'y impliquent. Il a tenu 6 assemblées ordinaires. Merci aux membres du conseil d'administration pour leur confiance et leur engagement à toute épreuve!

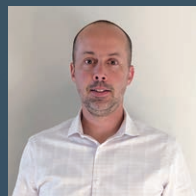
Conseil exécutif



Annie Blanchard
présidente



Lyne Chouinard
vice-présidente



Jonathan Bouret
secrétaire



Olivier Daneau
trésorier

Administrateurs et administratrices



Michel Binette



Annie Claude De Paoli



Vivian Fugère



Suzanne Grégoire



Serge Guérin



Nathalie Paquette



Martin Petrarca



Nadia Leclair
Comité d'aide alimentaire des Patriotes
Représentante des organismes

Travail d'équipe et collaboratif

Plusieurs comités de travail impliquant des membres du conseil d'administration et/ou des bénévoles sont en place :

- Comité des finances;
- Comité de gouvernance;
- Comité organisateur de la Classique annuelle de golf et de l'encan virtuel;
- Comité de relève au sein du conseil d'administration;
- Comité consultatif pour les ressources humaines.

Notre organisme compte 119 membres.

Assemblée générale annuelle

Tenue virtuellement le 28 septembre 2021 par le biais de la plateforme Zoom, l'AGA a rassemblé 37 personnes représentant 16 organismes accrédités.

Équipe permanente

Au 31 mars 2022, notre équipe comptait 20 employés permanents à temps plein et 1 employé occasionnel. En janvier 2022, nous avons réussi à recruter deux personnes à la coordination (l'une pour l'administration et l'autre aux communications) ainsi qu'un nouveau camionneur et plusieurs commis d'entrepôt.

Durant la dernière année, conformément aux règles de la Direction générale de la santé publique et de la CNESST, certains employés ont été en télétravail. Les réunions d'équipe s'effectuaient de façon virtuelle par le biais de la plateforme Zoom.

Divers programmes d'insertion et d'intégration en emploi nous permettent de compléter nos équipes de travail. Ainsi, plusieurs personnes se sont ajoutées et accomplissent diverses tâches cruciales dans notre entrepôt :

- 3 à temps plein – mesure Contrat d'intégration au travail (CIT);
- 2 à temps partiel - Programme d'aide et d'accompagnement social (PAAS) – Action;
- 2 durant la période estivale de 2021 – programme Emplois d'été Canada.

Également inclus dans notre équipe de travail, nous pouvons compter sur un travailleur bénévole à raison de quatre jours par semaine.

Merci

à Emploi-Québec, à Emplois d'été Canada et à Intégration Travail Laurentides! L'accès à vos programmes a un impact des plus positifs pour notre organisation.



Cérémonie officielle de remise de médailles

Nous avons eu l'honneur, le 31 août dernier, de recevoir le lieutenant-gouverneur du Québec qui est venu remettre une médaille pour mérite exceptionnel à M. Laurent Martineau, président d'office de Moisson Laurentides. La cérémonie se voulait sobre et respectueuse des règles sanitaires en vigueur à cette date.

Communications internes

Afin de faire écho à la planification stratégique en cours, un comité de communications internes a été créé. Formé par des membres permanents de l'équipe de Moisson Laurentides, ce comité poursuit comme objectifs la mobilisation, la reconnaissance et l'engagement de chaque membre de l'équipe. Il est très actif et rassembleur.

Des actions concrètes pour fidéliser les talents actuels

Au plus fort de la pénurie de main-d'œuvre, la fidélisation des membres actuels de notre équipe revêt une importance stratégique dans la performance et la pérennité de notre service. S'assurer que chaque employé et employée dispose de conditions de travail avantageuses, soutenir le développement continu des compétences et stimuler la fierté sont quelques-unes des lignes maîtresses guidant l'action du comité de communications internes. Une subvention de Services Québec nous a permis de mandater une firme spécialisée pour actualiser notre politique et notre structure salariale afin de mieux attirer et retenir les talents, en plus de développer les compétences de la direction en matière de gestion de la rémunération et en recrutement et attraction des talents.

La seconde moitié de l'exercice 2021-2022 a vu le lancement et l'instauration d'une variété d'initiatives telles que : la reconnaissance des années de service, l'accueil des nouveaux employés, la célébration des anniversaires ainsi qu'une série de concours amicaux stimulant la participation du plus grand nombre.

Une équipe engagée

Les récentes années ont démontré à quel point la mobilisation des membres de notre équipe est grande et enracinée. Il aurait été impossible de traverser cette période d'incertitude sans l'engagement profond de chaque membre de notre organisation. Conscients de l'importance de cette mobilisation, nous projetons de la poursuivre, mais surtout d'accroître les différentes initiatives de communications internes. Attirer les meilleurs talents, développer leurs compétences et les fidéliser demeurent des préoccupations constantes de notre organisation.

Communications et relations publiques

Un écosystème médiatique riche et engagé

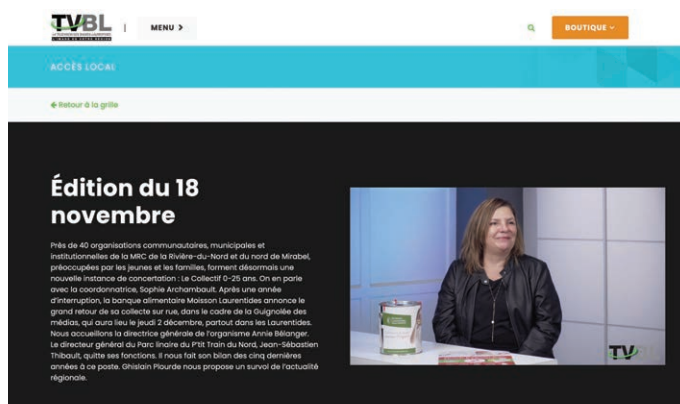
Notre relation avec les médias régionaux est essentielle à la réussite de notre action. La démarche de mix média (à la fois radiophonique, imprimé, télévisuel et numérique) constitue un accès privilégié à la population du territoire. En ce sens, plusieurs articles, publicités et entrevues ont été réalisés au cours de la dernière année. Cette visibilité médiatique permet de sensibiliser et de mobiliser la population au sujet de la cause de l'insécurité alimentaire. Elle permet de valoriser notre action concertée avec celle de nos organismes communautaires accrédités.

Quelques exemples de couverture médiatique de notre action :

- *CIME FM* - Entrevues en direct et messages publicitaires;
- *Exo* - Affichage promotionnel géant sur les autobus du réseau;
- *Ici Première*, la radio de Radio-Canada - Reportage de René Saint-Louis;
- *Journal Infos Laurentides* - Chroniques de Danny Berger ;
- *Journal Nord-Info* - Publicités pour La Grande Guignolée des médias pour Moisson Laurentides et le Télédon et message de l'Éditeur
- *Journal de Joliette* - Article couvrant la conférence de presse de La Grande Guignolée des médias pour Moisson Laurentides;
- *Journal L'Éveil* - Article de sensibilisation;
- *L'Info du Nord* - Article annonçant le retour de la collecte sur rue;
- *CFLO FM* - Entrevue et promotion pour La Grande Guignolée des médias pour Moisson Laurentides;
- *TVBL* - Entrevue télévisuelle de la directrice générale de Moisson Laurentides;
- *Magazine Trouvailles* - Portrait de Moisson Laurentides;
- *Journal Accès* - Diffusion des résultats de La Grande Guignolée des médias pour Moisson Laurentides.

Nous tenons à souligner l'engagement exceptionnel du **Groupe JCL et de CIME-FM**, qui, année après année, contribuent au succès de nos différentes campagnes de levée de fonds et de collecte de denrées.

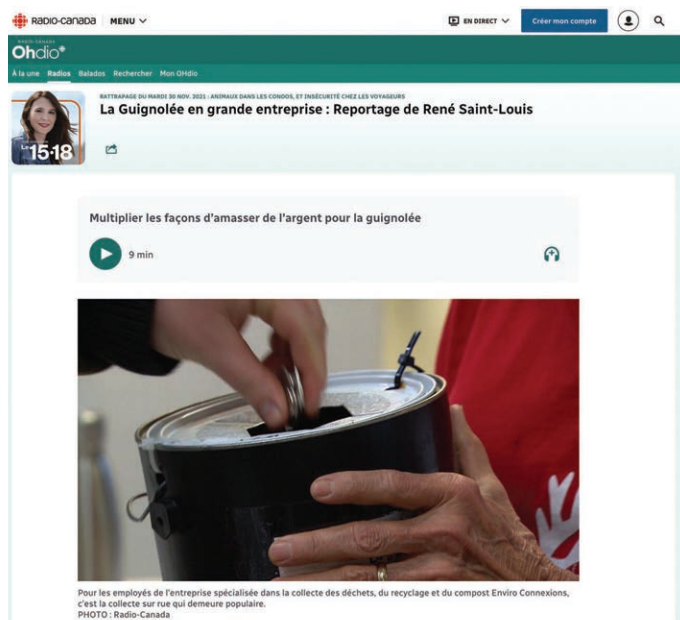
En novembre, la directrice générale a eu l'opportunité d'être interviewée à **LCN** (émission du matin) à l'occasion de La Grande Guignolée des médias pour Moisson Laurentides qui approchait à grand pas. Cette visibilité positive sur une chaîne spécialisée nous a grandement aidés à promouvoir l'événement.



Le 2 décembre prochain marquera le retour des points de collecte sur rue pour la Grande guignolée des médias au profit de Moisson Laurentides.



Équipe de Moisson Laurentides. De gauche à droite: Lynn Chouinard, Eve Massicotte, Anne Blanchard et Anne Bélanger (Photo: Info du Nord - Patricia Charbonneau)



Pour les employés de l'entreprise spécialisée dans la collecte des déchets, du recyclage et du compost Enviro Connexions, c'est la collecte sur rue qui demeure populaire. PHOTO : Radio-Canada

Une visite qui fait écho à la Chambre des communes du Canada

C'est le 18 mars dernier que nous avons reçu la visite du député du Bloc Québécois, de la circonscription de Mirabel, monsieur Jean-Denis Garon. Une occasion précieuse pour nous de faire valoir les différents enjeux et besoins de la communauté. Visite des installations, échanges avec les différents employés et discussions autour des chantiers en cours furent à l'ordre du jour de cette rencontre à la fois amicale et engagée. L'action de Moisson Laurentides fut même citée par le député Garon lors d'une session en chambre.

L'infolettre : une relation privilégiée avec les membres de notre communauté

Cette année encore, nos infolettres mensuelles ont permis de nourrir notre relation avec les nombreux auditoires composant notre communauté. Pour l'exercice 2020-2021, c'est 11 infolettres ciblées que nous avons distribuées à près de 4 000 personnes. Il s'agit d'une occasion unique pour nous de faire rayonner notre action communautaire et l'apport de nos précieux contributeurs et partenaires.

Tirer profit de la portée des médias sociaux et des propriétés numériques

Notre stratégie de communication s'est avérée efficace. En effet, nos auditoires ont connu une hausse soutenue sur les différents médias sociaux, dont une croissance de près de 25% de nouveaux abonnés et abonnées à notre page Facebook. Ce nombre grandissant de nouveaux abonnés qui consultent et partagent nos différentes communications constitue un des leviers les plus importants de nos objectifs de promotion et de sensibilisation. Cet effort soutenu pour nourrir les différentes plateformes numériques est le résultat de la collaboration de l'ensemble des membres de notre équipe.

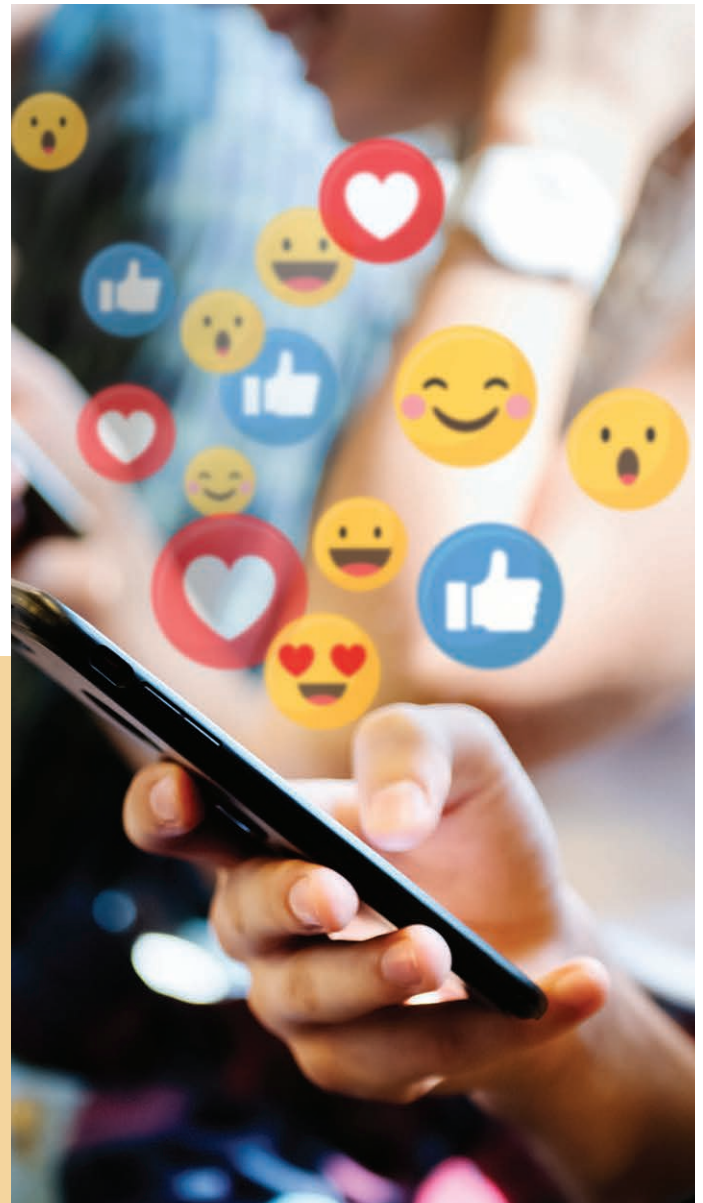
Les Ambassadeurs Moisson Laurentides

Ce projet, en cours de réalisation, visera à réunir et à former notre communauté d'ambassadeurs et d'ambassadrices. Sélectionnés en raison de leur capital social et de leur grande visibilité, ces différents ambassadeurs et ambassadrices auront, dans leur sphère respective, la tâche de contribuer au rayonnement de notre action. Issus à la fois des secteurs des communications, de la communauté artistique, du milieu des affaires et du sport professionnel, ces représentants officiels contribueront à étendre nos initiatives de communication et de promotion à leur cercle d'influence.

Ayant été reportée en raison du contexte pandémique, la refonte de notre site web est maintenant relancée. Consulté par un nombre toujours grandissant d'internautes, notre nouveau site, tout en conservant ses acquis, offrira une expérience de navigation entièrement renouvelée. Sensibilisation, promotion, outils pédagogiques, formulaires dynamiques et capacité de dons en ligne sont quelques exemples des nouvelles fonctionnalités qui seront offertes. D'ailleurs, une nouvelle section Organismes permettra aux membres des organismes communautaires d'accéder à une multitude d'outils, de façon conviviale et consolidée.

La Veille d'entraide : un nouveau canal de communication à l'attention des donateurs

La Veille d'entraide est un nouveau canal permettant d'entretenir notre relation avec nos donateurs. Par le biais d'émission d'alertes, il permettra des communications en temps réel; une nouvelle manière de connaître en simultané les défis auxquels les communautés du territoire font face. Le projet a été lancé au début de la nouvelle année financière, soit en avril 2022.



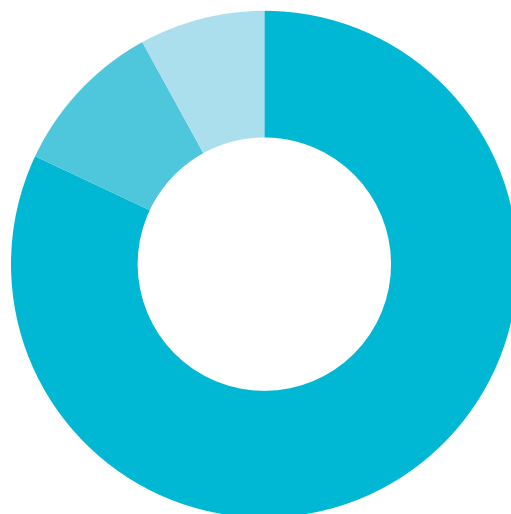


Répartition des
**revenus et
dépenses**

Rien ne serait possible sans nos bailleurs de fonds. L'appui financier provenant d'entreprises, du gouvernement, d'œuvres et de fondations privées est essentiel. Leur soutien est grandement apprécié et nous permet de maintenir nos opérations quotidiennes. Nous sommes aussi en mesure de réaliser diverses actions visant à promouvoir des solutions durables à l'enjeu de la faim. Une liste de nos principaux donateurs est disponible à la fin de ce rapport. Les dons des particuliers ne sont pas listés par respect pour la vie privée.

Revenus 2021-2022 (pour 9 mois)

Dons et activités	80 %
Réseau des banques alimentaires	47 %
Fondations et institutions	6 %
Dons en biens et services	2 %
Grand public et entreprises	16 %
La Grande Guignolée des médias pour Moisson Laurentides	29 %
Filiale et autres revenus	13 %
Subventions gouvernementales	7 %



Dépenses

Approvisionnement	19 %
Transport	10 %
Entrepôt	22,5 %
Liaison avec les organismes	2 %
Activités et redistribution aux organismes	9 %
Projets	8 %
Frais généraux et administration	15 %
Frais financiers	0,5 %
Amortissements	14 %



* En raison du changement de date de la fin d'année financière, les revenus de la Grande Collecte pour combattre la faim ainsi que de la Classique de golf annuelle n'apparaissent pas dans le présent rapport puisque ces activités auront lieu respectivement en avril et en mai.

Des activités de collecte de fonds adaptées et réussies

Plus de 550 000 \$ amassés au profit de La Grande Guignolée des Médias pour Moisson Laurentides

Avec 546 862 \$ en dons et 61 206 kilogrammes de denrées amassés, la Grande Guignolée 2021 fut un succès remarquable. Elle signait le retour, après une année d'absence pour cause de confinement, de la journée de la collecte sur rue. Ni le vent, ni la neige, ni même la pluie n'auront eu raison de l'engagement et de l'esprit de solidarité des nombreux bénévoles et donateurs, répartis sur plus de 150 points de collecte, de Rosemère à Mont-Laurier. Près de 200 entreprises et organisations ont instauré des activités de collecte de denrées. Merci à toutes ces personnes qui se sont impliquées auprès de notre organisme!

Aussi, l'année 2021 fut l'occasion pour notre organisation de procéder, pour la première fois de notre histoire, à un projet pilote visant à offrir une solution mobile de paiement sans contact. Nous avons retenu la technologie de la firme canadienne Tiptap. L'essai fut concluant, avec plusieurs milliers de dollars amassés. Il ressort de cette expérience que ce type de solution doit devenir partie intégrante des pratiques philanthropiques de notre organisme.



Campagnes de la Société des alcools du Québec (SAQ)

L'appui de la SAQ à la cause des banques alimentaires ne se dément pas. Cette année, 72 612 \$ ont été remis à notre organisme par le biais du réseau Les Banques alimentaires du Québec.

Un soutien très apprécié et un fonds d'urgence pendant la crise pandémique

Le soutien combiné de Banques alimentaires Canada et des Banques alimentaires du Québec par leur travail pour solliciter et rallier de nombreux partenaires à la cause nous permet de maintenir le cap durant cette crise qui perdure.

Nous avons reçu une aide financière importante de leur part nous permettant de poursuivre notre mission durant la crise sociosanitaire et de bonifier notre approvisionnement pour répondre aux besoins grandissants des organismes ainsi que de leurs usagers et usagères.

Nous disposons aussi d'un fonds d'urgence nous permettant de faire face à la prochaine année, qui sera imprégnée encore une fois de crainte et d'incertitude face au contexte économique et à la vague inflationniste actuelle.

Collecte Loblaws

Cette année encore, Loblaws nous a remis des dons importants en argent de 50 303 \$ de même que des dons en denrées. Ces dons sont recueillis par le biais des diverses campagnes de collecte de fonds organisées en magasin.

Kiosques de loterie

Par le biais d'une compagnie distincte, dont notre organisme est le seul actionnaire, nous exploitons un réseau de kiosques de loterie situés à l'intérieur de centres commerciaux. Au même titre que les commerces de détail, nous avons dû respecter les consignes de la Direction générale de la santé publique et faire face à de nombreux défis, notamment en ce qui a trait au recrutement et à la rétention du personnel. L'entreprise a reçu une subvention salariale d'urgence du Canada de 7 700 \$.

Au cours de la dernière année financière, cette entreprise nous a versé 27 000 \$ en frais de gestion et un don de 14 363 \$.

Une communauté d'affaires mobilisée et inspirante

L'engagement social : au cœur des valeurs de la communauté d'affaires laurentienne

C'est par centaines que les organisations du territoire ont continué à soutenir notre action! Engagée et consciente des enjeux sociaux actuels, notre communauté de gens d'affaires soutient et agit pour contrer la faim. Plus que jamais, le milieu des affaires s'engage auprès de nos communautés et joue un rôle de partenaire social déterminant. Merci pour cet engagement renouvelé! Ensemble, nous combattons la faim et nourrissons l'espoir.

Des activités de cueillette de denrées et de collecte de fonds essentielles

JTI-McDonald

Consciente de l'importance de l'implication sociale, l'entreprise JTI-McDonald a organisé un concours de bienfaisance entre ses employés, ce qui a permis un don monétaire de 26 600 \$ et une contribution de près de 7 700 kilogrammes en denrées.

Fondation Philanthropie Nellie

Fondée en 2001, la Fondation Philanthropie Nellie a pour objectif d'offrir de l'aide à la population canadienne la moins fortunée. En organisant une activité de cinéma en plein air où les participants et participantes ont été invités à contribuer par des dons en denrées, la Fondation a permis la redistribution de plusieurs centaines de kilogrammes de denrées.

Auto Devenzo

Organisation engagée dans sa collectivité, Auto Devenzo a procédé à l'achat de près de 5 000 \$ de denrées diverses qui nous ont été remises.

Berlines Transit

Tous les employés et employées de Berlines Transit se sont mobilisés dans le cadre de La Grande Guignolée des médias pour Moisson Laurentides, récoltant près de 350 kilogrammes de denrées.

Amyot Gélinas de Blainville

Fidèle partenaire, la société de comptables professionnels agréés Amyot Gélinas S.E.N.C.R.L. a contribué à la cause de l'insécurité alimentaire en procédant à l'achat de plus de 3 000 \$ de denrées.

Académie Ste-Thérèse

La tenue de concours dans les classes pour « la plus grosse collecte de denrées » ou encore la contribution en denrées pour l'accès à la pièce de théâtre annuelle ont permis d'amasser 4 584 kilogrammes de denrées. Ces initiatives soutenues par une implication collective des parents, des élèves et du personnel de l'Académie Ste-Thérèse font de cet établissement d'enseignement l'un de nos plus importants contributeurs.



Merci

Fête des récoltes de Rosemère

Dans le cadre de la Fête des récoltes, la Ville de Rosemère a permis d'amasser près de 113 kilogrammes de denrées. Activité publique familiale, la Fête des récoltes est l'opportunité pour la population de renouer avec les produits maraîchers locaux dans un cadre festif et animé. 110 \$ en dons ont aussi été amassés.

L'Ascension du col du Nordet Hillclimb

L'Ascension du col du Nordet Hillclimb est un événement annuel de vélo de route qui emprunte le mythique chemin du Nordet. Pour chaque inscription, les organisateurs de l'événement ont versé 5 \$ à Moisson Laurentides, contribuant ainsi à nous remettre une somme de plus de 500 \$.

L'Entrepôt RONA Mascouche et Lowe's

Initiative conjointe des équipes de l'Entrepôt RONA Mascouche et de Lowe's, la collecte de fonds 2021 a permis d'amasser la somme de 8 229 \$, contribuant de cette façon à l'achat et à la distribution d'une quantité importante de denrées.

Association régionale de football des Laurentides

Dans le cadre de sa Grande Fête Familiale, l'Association régionale de Football des Laurentides a remis 600 \$ représentant l'ensemble des profits générés par la vente de ses kiosques alimentaires. Cette activité a permis également d'amasser 250 kilogrammes de denrées.

TC Énergie

Un don de 495 \$ nous a été remis par les employés de TC Énergie à la suite de l'organisation d'un tirage moitié-moitié dans le cadre de la construction de la nouvelle station de compression de Blainville.

Palettes FGL

Contributeur fidèle, l'organisation Palettes FGL, en remettant une partie des profits de sa production de palettes de septembre, a permis d'amasser la somme de 482 \$.

Via Capitale

Près de 3 500 \$ ont été versés en dons par Via Capitale dans le cadre de son tournoi de golf 2021.

Regroupement des bénévoles de Mirabel-en-Haut

C'est dans le cadre des événements entourant La Grande Guignolée des médias pour Moisson Laurentides que le Regroupement des bénévoles de Mirabel-en-Haut a amassé, dans une activité de porte-à-porte, la somme de 4 108 \$ et plus de 2 400 kilogrammes de denrées.

La Turquoise

L'habituelle collecte de denrées dans les bureaux du cabinet en assurances La Turquoise n'ayant pas obtenu les résultats escomptés pour cause de restrictions sanitaires, l'organisation a pris la décision de compenser par un don financier. C'est ainsi que 2 500 \$ et près de 330 kilogrammes de denrées nous ont été remis.

Corporation Genacol Canada

Consciente du contexte socioéconomique tendu auquel la population vulnérable doit faire face, l'équipe de Genacol Canada a pris la décision de contribuer financièrement à la cause de l'insécurité alimentaire. Un don de 10 000 \$ nous a été versé.

Ville de Blainville

En plus de contribuer sur une base annuelle à la cause de la faim, les employés et employées de la Ville de Blainville ont décidé de verser les montants destinés à l'organisation d'événements n'ayant pas pu se tenir pour des raisons de pandémie. Un don de près de 23 000 \$ et une quantité de 171 kilogrammes de denrées ont pu nous être remis.

Bell Textron

Partenaire assidu de notre organisation, l'équipe de Bell Textron a réussi à amasser, par le biais de diverses initiatives, la somme de 17 579 \$ en soutien à l'insécurité alimentaire.

Duchesnay

Fruit de la participation des employés et employées aux activités de collecte de La Grande guignolée des médias pour Moisson Laurentides et d'une contribution complémentaire de l'entreprise, près de 7 100 \$ en dons ont été versés par l'équipe de Duchesnay à notre organisation.

L'Association des constables spéciaux de la Ville de Saint-Jérôme

Engagé et mobilisé, le regroupement des constables spéciaux de la Ville de Saint-Jérôme, par la tenue d'activités de collecte de fonds et de denrées, nous a remis la somme de 2 866 \$ combinée à une contribution de 720 kilogrammes de denrées.



Syndicat de l'enseignement de la Rivière-du-Nord

Ayant pris la décision de verser les montants normalement attribués à l'organisation d'événements pour ses membres, le Syndicat de l'enseignement de la Rivière-du-Nord a fait don de 16 000 \$ en soutien à la cause de l'insécurité alimentaire.

Ralik

Cette année encore, Ralik confirme son statut de donateur engagé par la reconduction de son don de 12 000 \$ en matériel, don essentiel à la conduite de nos opérations journalières. À l'occasion de son 25^e anniversaire d'existence, l'entreprise nous a également fait un don de 25 000 \$.

Groupe Contant

Les membres de l'équipe du Groupe Contant se sont mobilisés de manière exceptionnelle. Leur vente de bas de Noël a rapporté près de 9 000 \$.

Banques RBC

Les Banques RBC de Rosemère, Blainville, Saint-Sauveur et Mont-Tremblant ont réalisé diverses activités d'emballage qui ont rapporté près de 2 000 \$.



Des initiatives inspirantes chez DALS Lighting

Un pilier de notre communauté

Depuis 2008, DALS Lighting est un fabricant de produits d'éclairage design axés sur les technologies intelligentes, innovantes et émergentes. L'entreprise de Blainville distribue ses produits exclusifs à l'échelle nord-américaine par le biais d'un vaste réseau d'architectes, d'ingénieurs, d'entrepreneurs et de distributeurs spécialisés.

Un partenaire de longue date

Partenaire de longue date, l'équipe de DALS Lighting a, au cours des dernières années, multiplié les initiatives visant à soutenir la cause de la sécurité alimentaire. Que ce soit par le biais d'activités à l'interne de collecte de fonds et de denrées, par la donation directe de dons financiers ou encore par la participation au programme événementiel de notre organisme, toute l'équipe de DALS Lighting contribue à combattre la faim et à nourrir l'espoir.

Un désir de toujours faire plus et mieux

En concordance avec sa culture d'entreprise, DALS Lighting a pris la décision, en 2021-2022, d'accroître son soutien à notre action par le don d'une banque de 125 heures de bénévolat devant être consacrées par ses employés et employées. Des dizaines d'employés ont donc contribué, sur une base hebdomadaire, à l'avancement et à la réalisation d'une variété de tâches, allant de la préparation de matériel événementiel à la transformation alimentaire et au soutien à notre équipe de coordination.

Sécuriser les opérations et soutenir la planification

Il va sans dire que cette extraordinaire implication a permis à notre équipe de gestion de planifier plus aisément nos opérations, tout en sécurisant les différentes tâches clés relatives à notre action. De plus, cette présence soutenue et constante des employés bénévoles de DALS Lighting a permis le développement et l'approfondissement de relations humaines amicales et sincères.

Nous tenons à féliciter l'équipe de DALS Lighting pour son succès en affaires, mais aussi pour sa capacité à faire cohabiter réussite et engagement social. Merci!



Vous souhaitez organiser une collecte de fonds, une cueillette de denrées ou donner de votre temps ?

N'hésitez pas à communiquer avec notre coordonnatrice aux événements à l'adresse courriel :

evenements@moissonlaurentides.org

Merci
Combattre la faim,
nourrir l'espoir

Organismes desservis

Plusieurs changements se sont produits dans le réseau d'aide alimentaire au cours de la dernière année. On note l'ajout de trois organismes. En raison de la pandémie, neuf organismes ont dû s'adapter, modifier leurs activités et cesser le volet sécurité alimentaire. Au 31 mars 2022, 106 organismes étaient desservis mensuellement.

RÉGION DES LAURENTIDES

MRC D'ANTOINE-LABELLE (8)

FERME-NEUVE

Centre communautaire de Ferme-Neuve

MONT-LAURIER

Centre d'action bénévole Léonie-Bélanger

La Mèreveille Centre péri-ressources

La Passe-R-Elle des Hautes-Laurentides

Manne du Jour

RIVIÈRE-ROUGE

Action bénévole de la Rouge

Arc-en-Soi, centre de mieux-être (L')

Signée Femmes – Le Centre de femmes

MRC D'ARGENTEUIL (3)

GRENVILLE

Réseau de dépannage alimentaire – Secteur Ouest de la MRC d'Argenteuil

LACHUTE

Centre d'entraide d'Argenteuil

Pavillon Hamford

MRC DE DEUX-MONTAGNES (14)

Comité d'aide alimentaire des Patriotes (MRC)

DEUX-MONTAGNES

Maison des jeunes de Deux-Montagnes

Paroisse Sainte-Marie-du-Lac

KANESATAKE

Conseil de bande de Kanesatake

L'Armoire d'espoir

OKA

Paroisse Saint-François-d'Assise

POINTE-CALUMET

La Petite Maison de Pointe-Calumet

SAINT-EUSTACHE

Accueil Communautaire Jeunesse

Carrefour Péri-naissance et familial

Centre d'entraide Racine-Lavoie

Services communautaires de la Paroisse Saint-Eustache (Les)

SAINT-JOSEPH-DU-LAC

Comité d'action sociale de Saint-Joseph-du-Lac

SAINT-PLACIDE

Carrefour d'entraide de Saint-Placide

SAINTE-MARTHE-SUR-LE-LAC

Paroisse Sainte-Marie-du-Lac

MRC DE LA RIVIÈRE-DU-NORD (18)

PRÉVOST

Maison d'entraide de Prévost

SAINT-COLOMBAN

Centre d'entraide Saint-Colomban

SAINT-HIPPOLYTE

Comptoir alimentaire de Saint-Hippolyte

SAINT-JÉRÔME

Accueil Gabriel-Ramier

Ami-e du Quartier (L')

Armée du Salut des Laurentides

Centre de jour de Saint-Jérôme

Centre de la famille du Grand Saint-Jérôme

Cité Les trois R

Dépannage alimentaire Notre-Dame-de-la-Salette

Dépannage alimentaire Saint-Antoine

Dépannage alimentaire Sainte-Paule

Hébergement Fleur de Macadam

Le Trait d'Union Jeunesse/Café de rue SOS

Maison des jeunes Rivière-du-Nord

Maison Pause Parent

Serres de Clara (Coup de pouce Sainte-Marcelle)

SAINTE-SOPHIE

Maison de répit Claire de lune

MRC DES LAURENTIDES (21)

Bouffe laurentienne (MRC et comptoirs mobiles pour Amherst, Huberdeau, Montcalm et Lac-Supérieur)

LABELLE

Comptoir d'entraide de Labelle
Maison des jeunes de Labelle

LAC-DES-PLAGES

Camp Ozanam

LA MINERVE

Maison des jeunes de La Minerve

LANTHIER

Le Sentier du Nouveau jour

MONT-TREMBLANT

La Samaritaine de Mont-Tremblant
Maison de la famille du Nord
Maison des jeunes de Mont-Tremblant

SAINTE-AGATHE-DES-MONTS

Association des personnes handicapées intellectuelles des Laurentides

Bouffe-Dépannage Sainte-Agathe
Café communautaire Coup de cœur

Centre La Colombe

Le 159 rue Principale

L'Envolée, Ressource alternative en santé mentale (RASM)

Parents uniques des Laurentides

SAINTE-LUCIE-DES-LAURENTIDES

Comptoir alimentaire Sainte-Lucie-des-Laurentides

VAL-DAVID

Comptoir alimentaire Val-David
Partage et solidarité Laurentides

VAL-DES-LACS

Coup de pouce alimentaire

VAL-MORIN

Halte alimentaire de Val-Morin

MRC DES PAYS-D'EN-HAUT (10)

Garde-Manger des Pays-d'en-Haut (MRC)

SAINT-SAUVEUR

Soupe et compagnie des Pays-d'en-Haut

SAINTE-ADÈLE

Café communautaire L'Entre-Gens
Centre de thérapie Bonséjour
École Augustin-Norbert-Morin
Entraide bénévole des Pays-d'en-Haut
L'Échelon des Pays-d'en-Haut
Maison de la famille des Pays-d'en-Haut

SAINTE-MARGUERITE-DU-LAC-MASSON

La Rencontre de Sainte-Marguerite-du-Lac-Masson

WENTWORTH-NORD

Ressources communautaires Sophie

MRC DE THÉRÈSE-DE BLAINVILLE (16)

BLAINVILLE

Carrefour Alimenter l'espoir de Blainville
Centre Oméga
Maison des jeunes de Blainville
Palettes FGL
Petit Peuple (Le)

BOISBRIAND

Maison des jeunes Sodarrid
Service d'entraide Le Relais

BOIS-DES-FILION

Maison de la famille Bois-des-Filion
Service d'aide Saint-Maurice

SAINTE-ANNE-DES-PLAINES

Centre d'aide et de références de Sainte-Anne-des-Plaines
Dépannage alimentaire Sainte-Anne-des-Plaines
Maison des jeunes de Sainte-Anne-des-Plaines

SAINTE-THÉRÈSE

Centre d'entraide Thérèse-De Blainville
Centre Regain de vie
Maison des mots des Basses-Laurentides
Resto-Pop Thérèse-De Blainville

SECTEUR DE MIRABEL (7)

Association des maisons de jeunes de Mirabel
Centre de dépannage Saint-Canut
Centre de dépannage Saint-Janvier
Centre d'hébergement multi-service de Mirabel
Comptoir d'entraide populaire de Mirabel (Saint-Augustin)
Corporation de développement de Mirabel
Maison de la famille de Mirabel

RÉGION DE LANAUDIÈRE

MRC LES MOULINS (9)

MASCOUCHE

Centre d'entraide de Mascouche, Bistro Bouffe
Le Relais de Mascouche
Parenfants de Mascouche
Uniatox

TERREBONNE

Action Familles de La Plaine
Café de rue Solidaire
La Hutte, hébergement d'urgence
Les Œuvres de Galilée
Service d'aide Sedai TSS



Principaux
partenaires
et donateurs

Merci

de nous aider à

Combattre la faim,
nourrir l'espoir

Vous souhaitez faire partie
de ces listes de partenaires,
de donateurs, de fournisseurs
ou de médias l'an prochain?

Communiquez sans tarder avec notre coordonnatrice :
developpement@moissonlaurentides.org

Conformément au plan de visibilité et de reconnaissance mis en place en 2019 pour l'ensemble de nos donateurs, les dons corporatifs de moins de 3 000 \$ de même que les dons de particuliers ne sont pas publiés dans ce rapport.

Merci infiniment à toutes ces entreprises et personnes qui soutiennent notre mission!
Même si certaines ne sont pas listées ci-dessous, leur soutien est primordial.

NOS DONATEURS FINANCIERS EN 2021-2022

Catégorie Alliés (30 000 \$ et plus)

Banques alimentaires Canada

Caisses Desjardins des Laurentides

Centre intégré de santé et de services sociaux (CISSS) des Laurentides/PSOC

Emploi-Québec

Enviro Connexions

Fondation J.A. DeSève

Fondation Marcelle et Jean Coutu

Gouvernement du Canada

Gouvernement du Québec

La Guignolée des médias

Les Banques alimentaires du Québec

Ralik

Société des alcools du Québec (SAQ)

Société des casinos/Casino de Mont-Tremblant

Ville de Blainville et ses employés

Catégorie Complices (15 000 \$ à 29 999 \$)

Centraide Hautes-Laurentides

Fondation Jacques Francoeur

Fondation Tremblant

JTI-Mcdonald

Loblaws

Catégorie Coopérateurs (3 000 \$ à 14 999 \$)

Banque Royale (RBC)

Bell Textron inc.

Canopy Growth Corporation

Clinique d'endodontie Laval

Club de golf Le Blainvillier

Congrégation de Notre-Dame du Québec

DALS Lighting

Duchesnay inc.

Emploi et Développement social

Canada (Emplois d'été Canada)

Énergie P38 inc./Budget Propane

Fondation Bon départ de Canadian

Tire du Québec/parrainé par le magasin Canadian Tire de Blainville

Fondation J.W. Mc Connell

Fondation du Grand Montréal / Fonds Paul.A. Fournier

Fondation Sibylla-Hesse

Fonds d'aide Frères des écoles chrétiennes (FEC)

Genacol

Groupe Banque TD

Groupe Contant

Groupe Lauzon Automobile

IGA extra Famille Daigle

L3 Technologie MAS inc.

Lauzon Giroux, comptables professionnels agréés inc.

L'entrepôt RONA Mascouche

Ouvroir Saint-Sauveur (L')

SPI Sécurité inc.

Stablex

Syndicat de l'enseignement de la Rivière-du-Nord

Syndicat des employé.e.s de Vidéotron

TC Énergie

TD Canada Trust

Via Capitale Rive-Nord

Ville de Saint-Jérôme

Vitrierie W.A. Lapierre

Walmart

Y. R. Paquette inc.



NOS FOURNISSEURS ET PARTENAIRES AGROALIMENTAIRES

Conformément au plan de visibilité et de reconnaissance mis en place en 2019, les dons de moins de 5 000 kilogrammes ne sont pas publiés dans ce rapport.

Catégorie Alliés (100 000 kilogrammes et plus)

Metro Richelieu (Division Jardin Mérite)

Plaisirs Gastronomiques

Stéricycle

Walmart



Catégorie Complices (10 000 à 99 999 kilogrammes)

Agropur Division Natrel

Aliments Skoulakis

Banques alimentaires Canada

Biscuits Leclerc Itée

Centre de bénévolat et Moisson Laval

Costco Wholesale

Domaine Vincent

Fruiterie Potager Blainville

Groupe Saint-Hubert

Jardins Végibec (Les)

J. L. Brissette

La Petite Bretonne

Les Aliments Kamloop

Les aliments O'Sole Mio inc.

Les Apôtres de l'Amour infini

Les Banques alimentaires du Québec

Le Guerrier Denis fils et filles SENC

Mondiv – Division de spécialité Lassonde

Serres Sagami inc. (Les)

Sobeys Québec

Transport LogiPro inc.

Trottier Fruits et Légumes

Catégorie Coopérateurs (5 000 à 9 999 kilogrammes)

Aliments ConAgra Canada

Boulangerie Auger

Collabor

Congebec

Entrepôts frigorifiques Trottier

Groupe Commensal (Le)

Hydroserre inc.

Jardins Lemire Martin SENC (Les)

La Moisson – Supermarché santé

Les Fermes Serbi

Marché Tau

Mayrand Saint-Jérôme

Moisson Montréal

Nos fournisseurs de biens et services

B. Box

Cascades

Entreprises Pierre Richer

Imagi Affichage

Jardin Dion

La boutique de l'Encrier.ca

Papeterie Blainville

Pébéo inc.

Ralik

Remorquage My-Jo

Nos médias

Accès Laurentides

CIME-FM 103,9 et 101,3

CFLO-FM 104,7 et 101,9

Cogeco

Groupe JCL

Journal Internet

L'Info du Nord

Télévision des Basses-Laurentides (TVBL)

Vous souhaitez faire partie de ces listes de partenaires, de donateurs, de fournisseurs ou de médias l'an prochain?

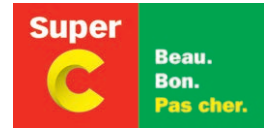
Communiquez sans tarder avec notre coordonnatrice :

developpement@moissonlaurentides.org



metro

Provigo



Supermarchés participant au Programme de récupération en supermarchés (PRS)

IGA

Famille M-A Piché | Ferme-Neuve
Famille P. Crégheur | La Plaine
Marché Lamoureux | Deux-Montagnes
Marché Lamoureux | Saint-Eustache
Marché Robert Tellier | Mont-Laurier
Marché Robert Tellier | Mont-Tremblant
Marché Robert Tellier | Saint-Jérôme
Suzanne Albert | Lachute

IGA extra

Chaumont et Bilodeau | Saint-Jérôme
Daigle Boisbriand | boulevard des Entreprises
Daigle Boisbriand | Faubourg Boisbriand
Daigle Sainte-Thérèse | rue Blainville Est
Daigle Sainte-Thérèse | rue Saint-Charles
Famille Girard | Blainville
Famille Girard | Saint-Janvier
Famille Girard | Terrebonne
Marché M. Bouchard | Sainte-Agathe-des-Monts - *nouveau*
Mascouche

Maxi

Blainville
Lachute
Mascouche
Saint-Antoine
Saint-Eustache
Sainte-Agathe-des-Monts

Maxi & Cie

Carrefour du Nord | Saint-Jérôme
Rosemère

Metro

Mont-Laurier
Mont-Tremblant
Rosemère
Val-David

Metro Plus

Mascouche
Saint-Eustache
Sainte-Agathe-des-Monts
Sainte-Marthe-sur-le-Lac
Thibeault | Blainville
Thibeault | Saint-Antoine
Thibeault | Saint-Jérôme

Provigo

Le Marché | Saint-Sauveur
Lorraine

Super C

Blainville
Boisbriand
Lachute
La Plaine
Mont-Tremblant
Saint-Canut
Sainte-Anne-des-Plaines
Sainte-Thérèse
Terrebonne Ouest

Pour plus d'informations concernant le Programme
de récupération en supermarchés (PRS)

communiquiez avec nous à :

developpement@moissonlaurentides.org



Combattre la faim, *nourrir l'espoir*

**HEURES
D'OUVERTURE**

CENTRE DE DISTRIBUTION

Lundi au jeudi : 7 h à 15 h
Vendredi : 7 h à 12 h

ADMINISTRATION

Lundi au jeudi : 8 h à 16 h 30
Vendredi : 8 h à 12 h

Tél. : 450 434-0790

Télec. : 450 434-9235

reception@moissonlaurentides.org

341, rue Legault

Blainville (Québec) J7C 0Y1

www.moissonlaurentides.org



**Moisson
Laurentides**
banque alimentaire